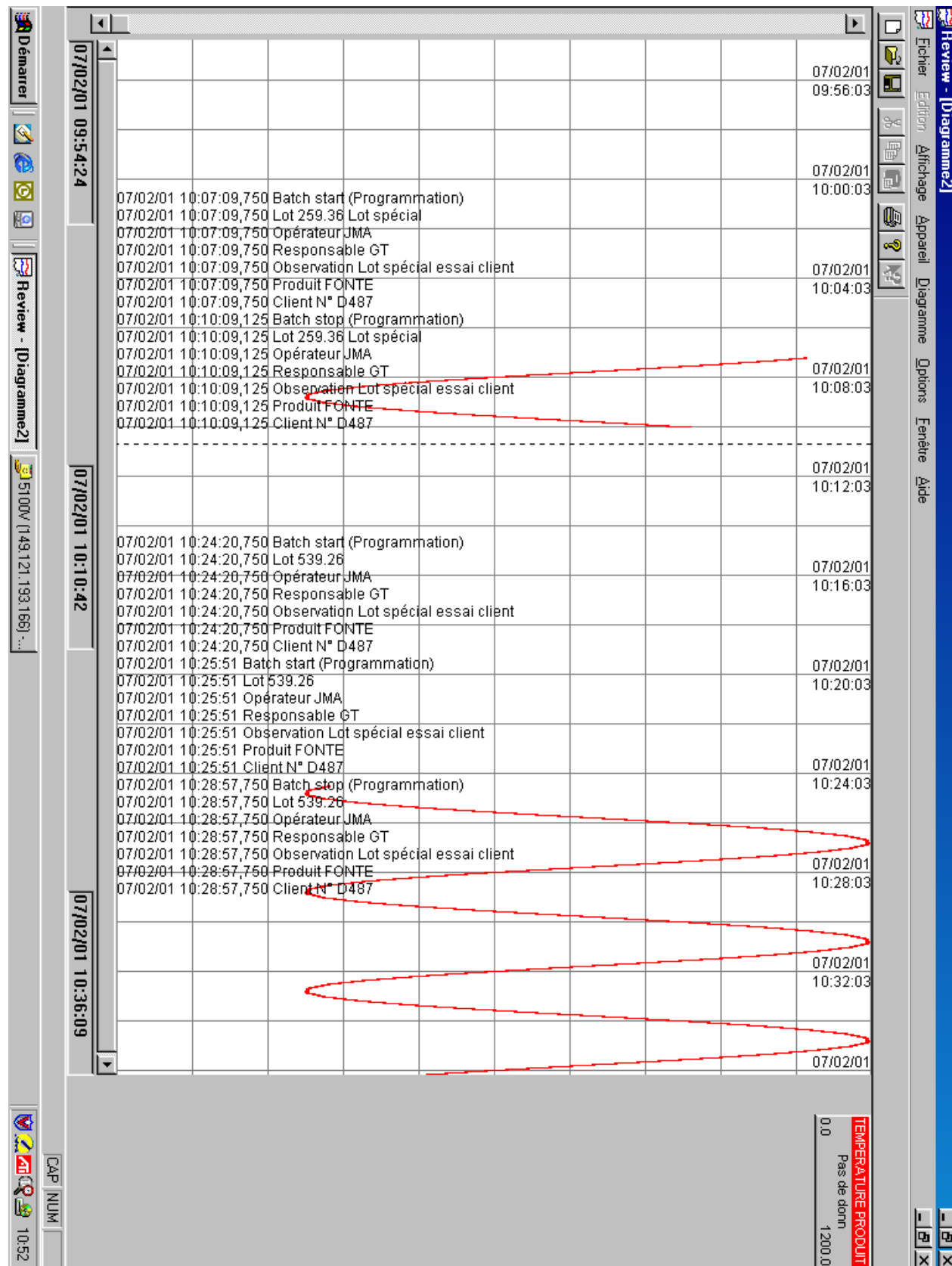


4. GESTION DES LOTS (SUR MODÈLES 5100V OU 5180V UNIQUEMENT)

Vous avez, si l'enregistreur 51XXV est équipé de l'option de gestion de lots, la possibilité de transférer les données par lot vers la base données Review (la case 'Nommer les fichiers par lot' doit être cochée dans le menu de configuration des lots sur l'enregistreur).

Une fois connecté à l'enregistreur distant, la liste des fichiers apparaît avec le nom du lot dans le nom des fichiers. Vous retrouverez alors sur votre diagramme Review toutes les informations concernant les lots enregistrés.



Logiciel Review

Guide simplifié d'utilisation

Version 2.4 ou supérieure



+ liaison Ethernet pour Série DAQ5000

Note : Les sections 3 et 4 ne concernent que les enregistreurs de la série 5000.

1. INSTALLATION DU PROGRAMME

Suivez les instructions fournies avec le CD-ROM.

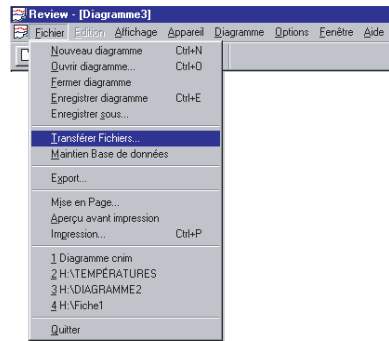
2. UTILISATION DE FICHIERS

ISSUS DU DISQUE DUR, D'UNE PCCARD OU UNE DISQUETTE

2.1 Transfert de fichiers

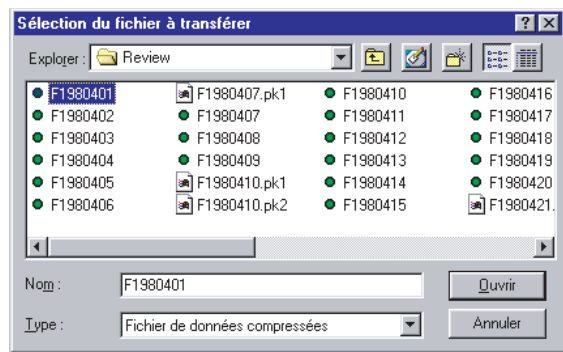
Avant toute chose, il est nécessaire de transférer les fichiers de données (extension «.pkd» sur la série 4000 ou «.uhh» sur la série 5000) vers la base de données Review.

Pour cela, cliquez sur Fichier puis Transférer fichiers..



2.2. Sélection du fichier

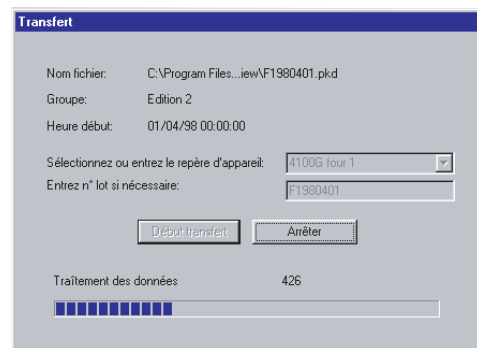
Sélectionnez le ou les fichiers qui contiennent les données, puis cliquez sur Ouvrir. Seuls les fichiers comportant l'extension «.pkd» ou «.uhh»(ou .pk1, .pk2pkn) sont transférables vers la base de données.



Pour sélectionner plusieurs fichiers, cliquez sur le premier fichier puis appuyez sur SHIFT et cliquez sur le dernier fichier à sélectionner ou maintenez la touche CTRL enfoncée pendant que vous cliquez sur les fichiers.

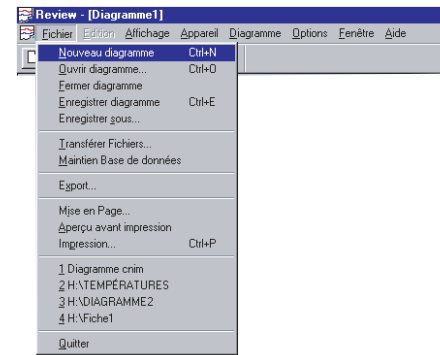
2.3 Démarrage du transfert

Sélectionnez le type de l'appareil (s'il existe) ou créez un nouveau descriptif de l'appareil d'où proviennent les données. Répétez l'opération pour toutes les voies que vous souhaitez ajouter au diagramme.



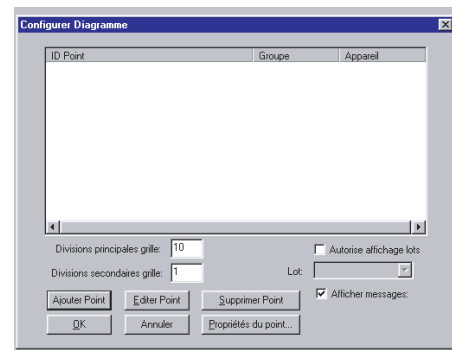
2.4 Création d'un diagramme

Sélectionnez Fichier/Nouveau diagramme.



2.5. Ajout de données au diagramme

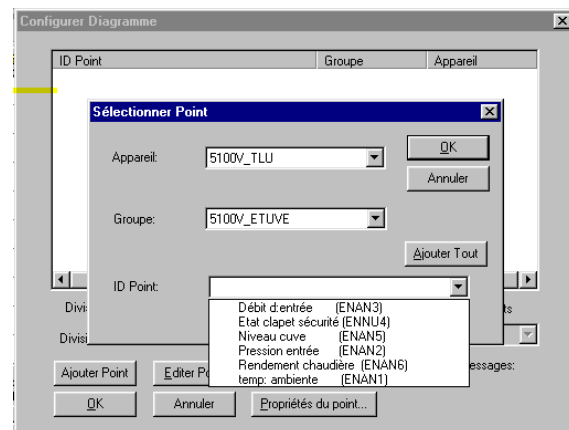
Une fois le menu Nouveau diagramme sélectionné, la fenêtre suivante apparaît. Cliquez alors sur Ajouter point.



2.6. Sélection des points

Sélectionnez le type de l'appareil (s'il existe) ou créez un nouveau descriptif de l'appareil d'où proviennent les données puis sélectionnez la ou les voies à ajouter sur le diagramme. Répétez l'opération pour toutes les voies que vous souhaitez ajouter au diagramme.

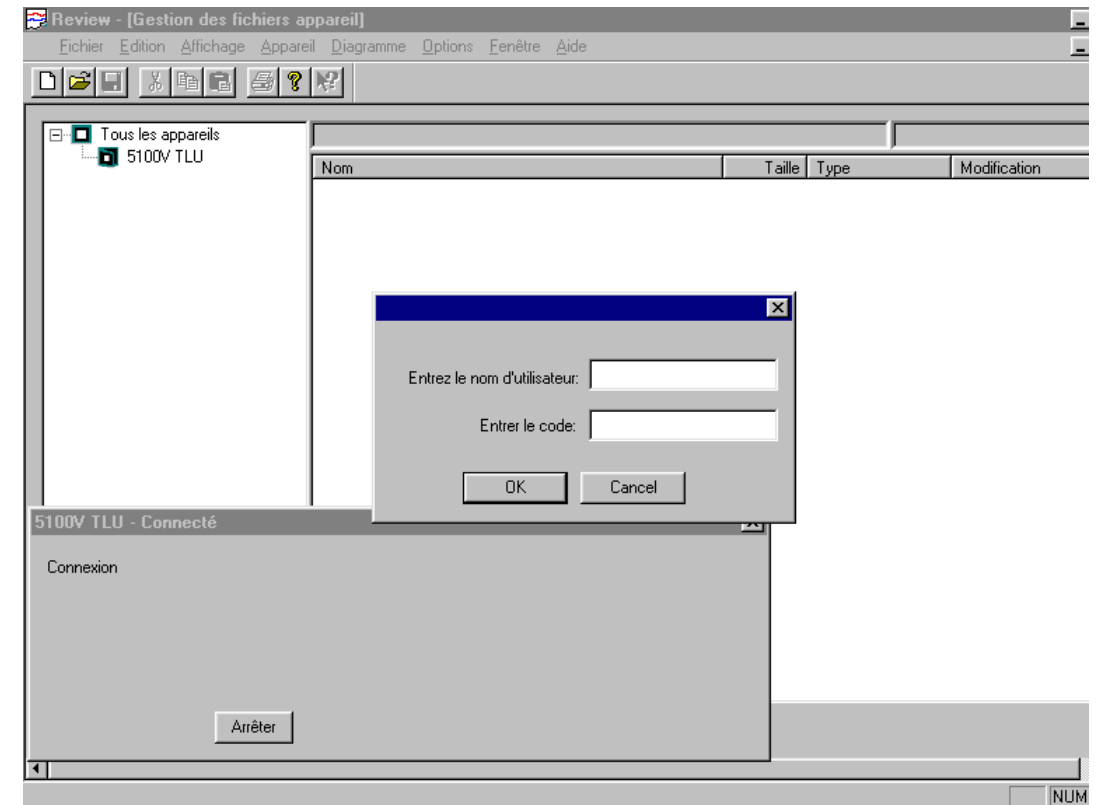
Vous avez la possibilité d'ajouter toutes les voies d'un groupe en cliquant sur le bouton 'Ajouter tout'. Si vous souhaitez en retirer une ou plusieurs, utilisez ensuite le bouton 'Supprimer point'



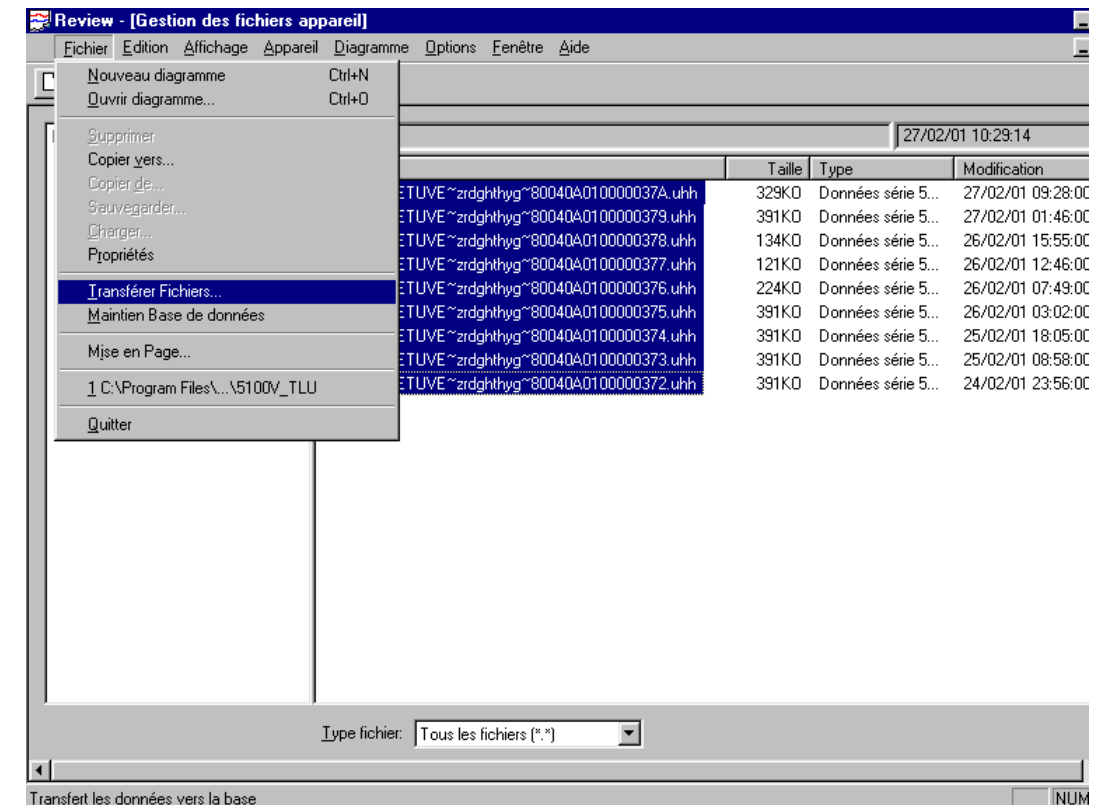
Cliquez ensuite sur OK pour créer le diagramme.

Pensez à «Sauvegarder sous...» pour garder des copies de vos diagrammes. Lorsque vous rajouter des données dans la base de données, celles-ci sont ajoutées au diagramme original.

Vous devez alors fournir un nom d'utilisateur distant (existant dans l'enregistreur) et le mot de passe associé.



Lorsque l'enregistreur est connecté, la liste des fichiers de données apparaît alors à l'écran. Vous pouvez ensuite sélectionner un ou plusieurs fichiers pour les transférer vers la base de données via le réseau Ethernet.



3.3 Exploitation des données

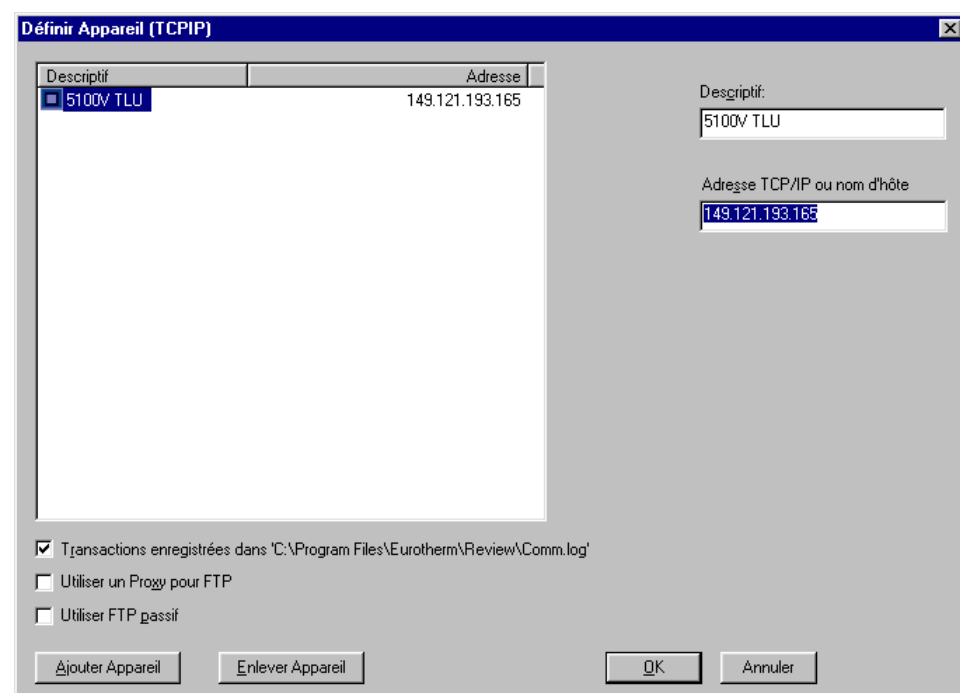
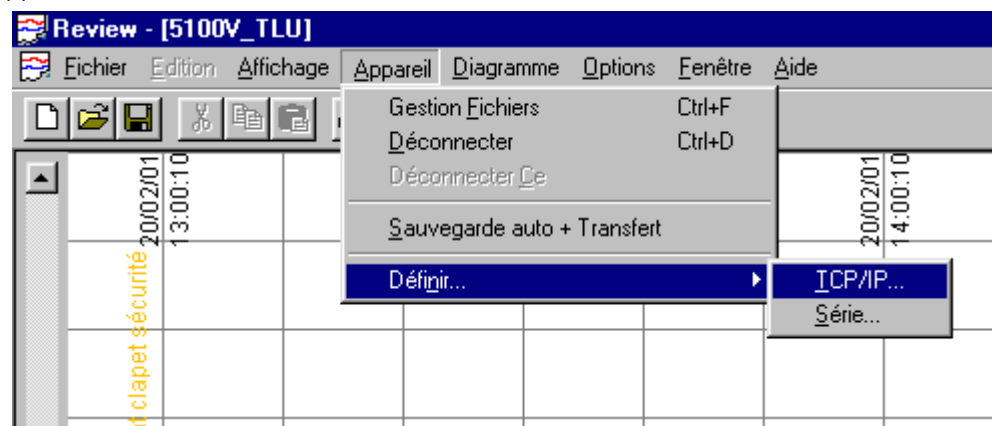
L'exploitation est identique au fonctionnement en local, reportez-vous à la section 2.4 de ce document.

3. UTILISATION VIA UN RÉSEAU ETHERNET (SUR MODÈLES 5100V OU 5180V UNIQUEMENT)

3.1 Connexion à l'enregistreur 51XXV

Pour définir la connexion à l'enregistreur 5100V ou 5180V, vous devez d'abord entrer l'adresse IP de l'enregistreur (contactez votre administrateur réseau si vous ne connaissez pas les coordonnées).

Cliquez sur Appareil/Définir/TCPIP.



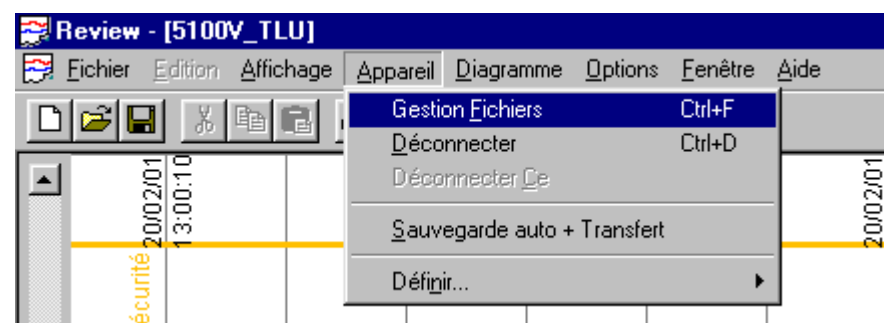
Cliquez sur 'Ajouter appareil'.

Entrez alors l'adresse IP dans le champ 'Adresse TCP/IP ou nom d'hôte' puis donnez un nom explicite dans le champ 'Descriptif'. Cliquez ensuite sur OK.

L'appareil est alors ajouté à la liste des appareils connectés.

3.2 Gestion des fichiers

Pour accéder aux fichiers présents dans la mémoire interne de l'enregistreur, cliquez sur Appareil/Gestion fichiers.



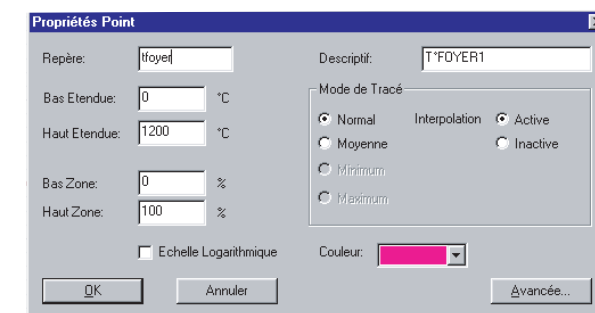
La liste des appareils connectés apparaît dans la colonne de gauche. Sélectionnez l'appareil distant en double-cliquant sur son nom.

2.7. Modification du diagramme

Vous avez la possibilité de modifier votre diagramme.

En double cliquant sur les indicateurs, vous faites apparaître une fenêtre de dialogue qui vous permet de modifier :

- la couleur de la voie,
- l'échelle de la voie,
- la zone d'impression
- le descriptif de la voie,
- la couleur de la voie etc...



Vous pouvez également ajouter d'autres voies en sélectionnant le menu Diagramme/Définir.

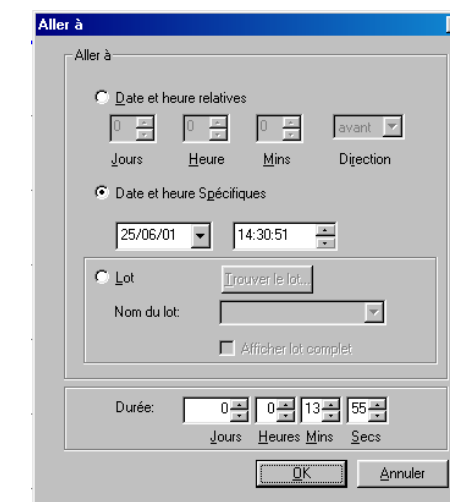
2.8 Déplacement dans le diagramme

Vous pouvez effectuer des zooms en déplaçant le curseur qui se trouve sur la gauche du diagramme et faire défiler les données dans le temps en utilisant le curseur du bas.

L'autre méthode vous permet d'accéder directement à une heure et un jour donné. Sélectionnez Diagramme/Aller à et entrez soit :

Le nombre de jours/heures/minutes à afficher avant ou après la date et l'heure indiquées dans la fenêtre de gauche.

Une date et heure spécifiques (correspondant à la date et l'heure dans la fenêtre de gauche) ainsi que la plage de temps à afficher.



2.9 Enregistrement du diagramme

Lorsque votre diagramme est terminé, enregistrez votre travail en sélectionnant le menu Fichier/Enregistrer diagramme.

2.10 Impression des diagrammes

Lorsque votre diagramme est prêt, sélectionnez Fichier/Impression (Ctrl/P) puis choisissez Disposition. Vous pouvez alors préciser si vous désirez imprimer des en-têtes et pied de page comprenant les indications suivantes :

Un texte de légende à préciser

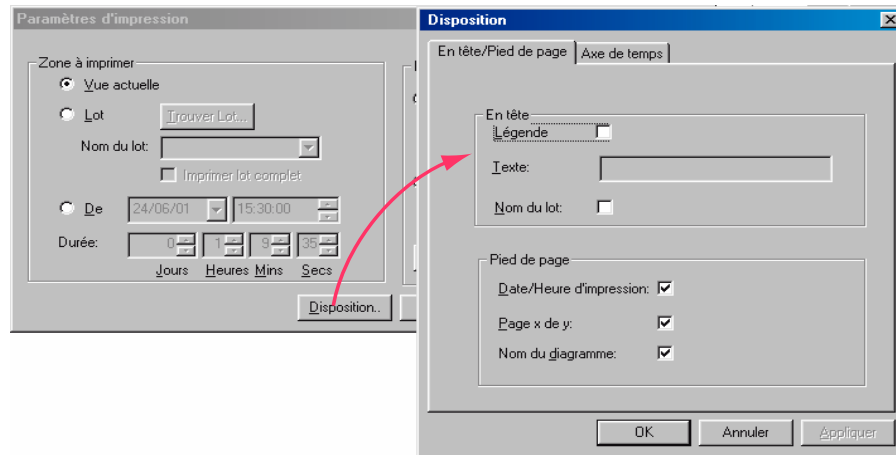
La date et heure d'impression

Le numéro des pages

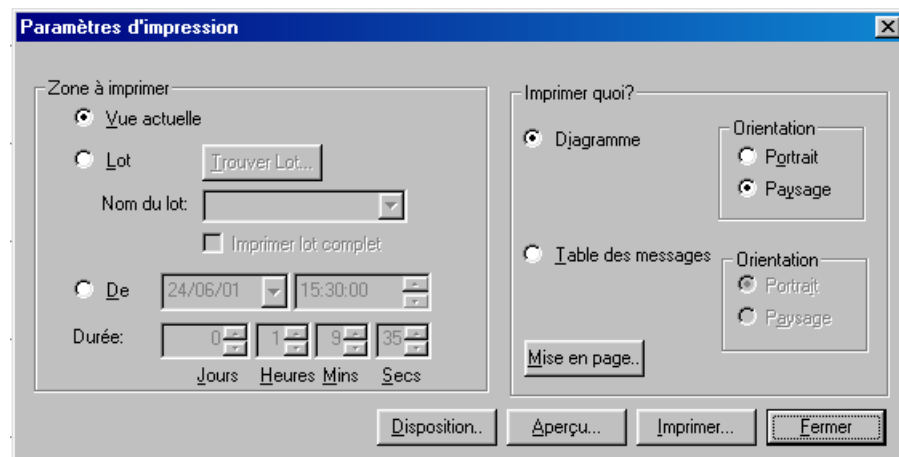
Le nom du diagramme

L'ajustement à un nombre de pages donné (onglet Axe de temps)

L'ajustement à un défilement de diagramme (en mm/hr)

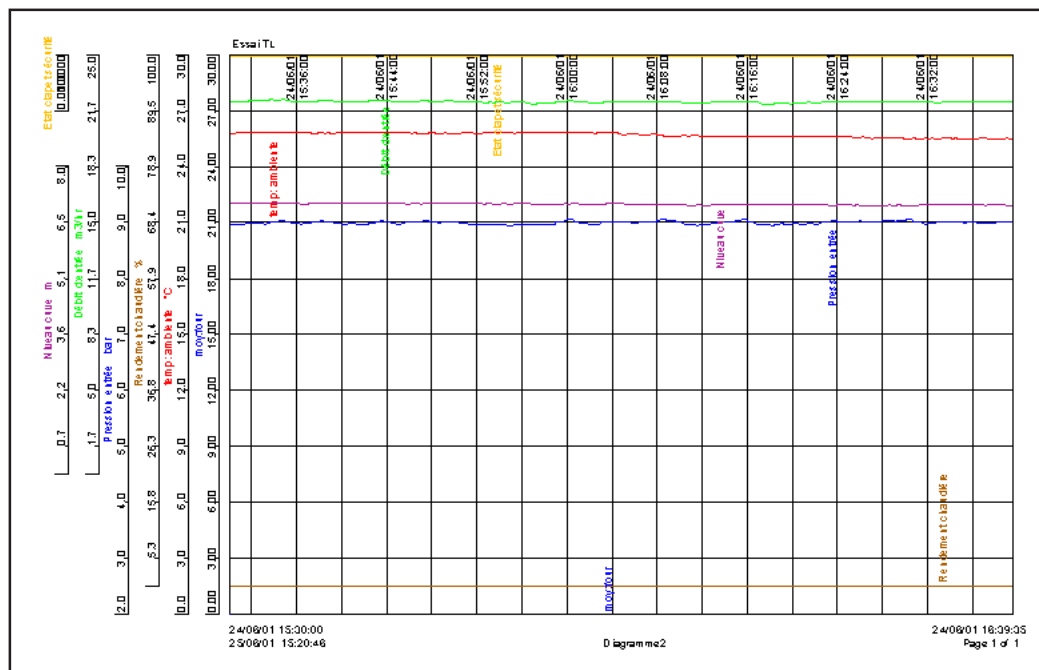


Lorsque ces paramètres sont définis, vous avez la possibilité d'imprimer votre diagramme avec toutes les données présentes à l'écran (Vue actuelle) ou d'effectuez une sélection dans la vue actuelle.



Vous pouvez également n'imprimer que les messages apparus lors de l'enregistrement. Cliquez alors sur Table des messages.

Avant d'imprimer, cliquez sur Aperçu pour visualiser votre diagramme.



NOTES

Le logiciel Review comporte une aide en ligne. Pour y accéder, cliquez sur le menu Aide puis Topics.

Sur un diagramme créé depuis un fichier de données, on peut s'apercevoir que les courbes de certaines voies s'arrêtent subitement. Vérifiez alors que la configuration de cette voie n'a pas été modifiée sur l'enregistreur pendant l'acquisition des données (modification d'échelle, de couleur etc..).

Toute modification de la configuration d'une voie entraîne l'arrêt de l'affichage dans le logiciel Review.

Les données sont stockées dans la base de données par Repère d'appareil, Nom de groupe et Descriptif.

Le Repère d'appareil est chargé depuis le fichier pour certains appareil et doit être entré manuellement pour d'autres.

Le Nom du groupe est chargé directement depuis le fichier.

Le descriptif est défini automatiquement par le Repère, le Descriptif, le Type et le Numéro de la voie.

Les données issues de plusieurs fichiers mais du même groupe et du même type d'appareil sont stockées ensemble dans la base de données pour permettre la comparaison de voies.

